

# Der

Stephan Ispording

# ideale

Das Einfamilienhäuser-Planungsbuch für Architekten und Bauherren

# Grundriss

70 neue Projekte





68

## Wohnhaus in Seltisberg, Basel Land

### Architekten

mischa badertscher  
architekten, Zürich (CH)



Ansicht von Südwesten. Der Zugang erfolgt im Hanggeschoss.

Blick auf die Südwest-Terrasse auf der Erdgeschossebene.



## Kantiger Nachbar

Eine Einfamilienhaussiedlung, in den letzten dreißig Jahren peu à peu entstanden, gesichtslos und ohne prägenden Charakter bot das Umfeld für das 2004 fertig gestellte Wohnhaus mit Praxis für eine dreiköpfige Familie in Seltisberg bei Zürich. Als Reaktion auf diese Umgebung bleibt das Gebäude fast ganz auf sich selbst bezogen. Scharfkantig ruht es im natürlich belassenen Hang. Die Abweichung der Gebäudestruktur vom orthogonalen Raster ermöglicht eine Optimierung von Besonnung und Aussicht. Der Außenraum ist Teil des Gebäudekonzepts und wird daher durch architektonische Mittel wie Wände gefasst.

Im Inneren ist die orthogonale Anordnung wieder hergestellt. Die durchgehende Wand zum Hang mit dem Kern aus Nassräumen und der Geschosstreppe bilden das Rückgrat des Hauses, das durch sein Split-Level-Konzept zwei Ebenen bergseitig nach Nordwesten sowie drei Ebenen talseitig nach Südosten bietet. Der Grundriss ist offen und flexibel gestaltet, sodass sich das Haus den unterschiedlichen Lebensphasen der Familie anpassen kann. Räume können unterschiedlich zugeschaltet werden. Die ineinan-

derfließenden Räume und Ebenen gehen in Verbindung mit den Lufträumen zahlreiche horizontale und vertikale Sichtbeziehungen ein. Das Haus wirkt dadurch im Inneren leichter als die äußere Erscheinung vermuten lässt.

Das Haus wurde analog zu seiner Erscheinung in Massivbauweise errichtet. Die Dachhaut besteht aus vorbewittertem Zinkblech. Zur technischen Ausstattung gehören eine Wärmepumpe und die kontrollierte Belüftung der Innenräume.

### Grundriss

- Hanggrundstück
- zweigeschossiges Split-Level-Haus
- Erschließung talseitig von Süden
- innenräumliche Flexibilität

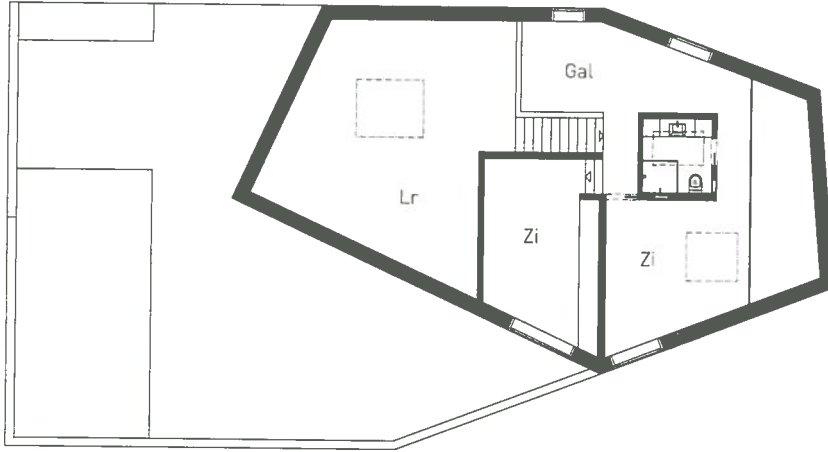
## Gebäudedaten

Grundstücksgröße: 580 m<sup>2</sup>  
Überbaute Fläche: 220 m<sup>2</sup>  
Wohnfläche: 242 m<sup>2</sup>  
Nutzfläche: 77 m<sup>2</sup>

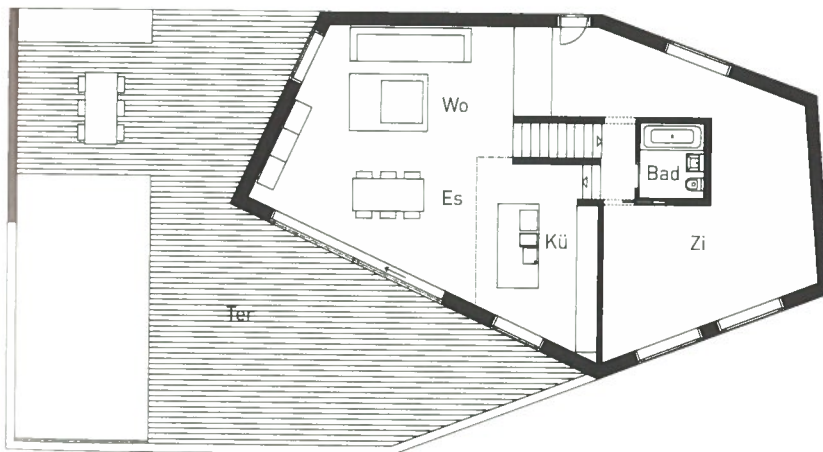
Praxis: 25 m<sup>2</sup>  
Bruttorauminhalt: 1.193 m<sup>3</sup>  
Anzahl der Bewohner: 3  
Planungsbeginn: Januar 2003

Baubeginn: September 2003  
Fertigstellung: März 2004  
Baukosten: Euro 510.000

### Dachgeschoss

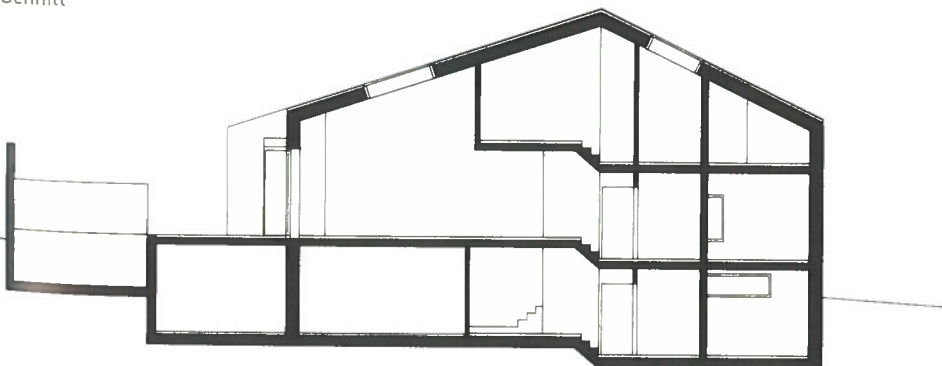


### Erdgeschoss

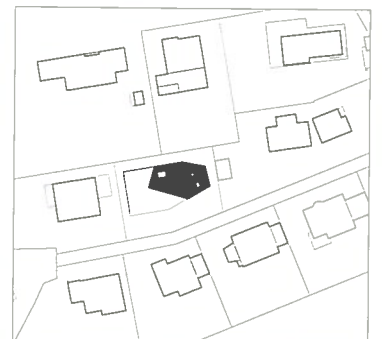


⊕ M 1:200

### Schnitt



Lageplan M 1:2000



Analog zur komplexen äußeren Gestalt lebt auch der Innenraum von der dritten Dimension.